

# Kapsejlere vil hellere spille golf

Ladies Cup på Sundet blev i søndags sejlet med det laveste antal både til start nogen sinde. Kun Spækhuggerne svigtede ikke sæsonens første distancesejladts ved København.

## Kapsejlads

Af Per Hjort

og Per Heegaard (foto)

Gennem 34 år har Kvindelig Sejlklub hvert år den anden søndag i maj – ikke helt tilfældigt på mors dag – åbnet kapsejladsæsonen på Øresund med distancesejladsen Ladies Cup, som har start og mål i Svaneømløbungen ved København.

Mens sejlklubben lever op til sit navn og kun optager kvindelige medlemmer, har Ladies Cup altid været åben for sejlere af begge køn, og engang indtog den en fast plads på mange bådejeres kapsejladskalender. Det var den store forårssejladts, hvor man fintrimmede den nyligt tilriggede båd, prøvede nye sejl og genså venner og konkurrenter efter en lang vinterpause.

Sådan er det stadig for nogle, men ikke længere for ret mange. Årets udgave, der blev sejlet i søndags i skarp sol og frisk vind havde således kun deltagelse af 36 bå-

## EKSKLUSIV KLUB

### Kun for kvinder

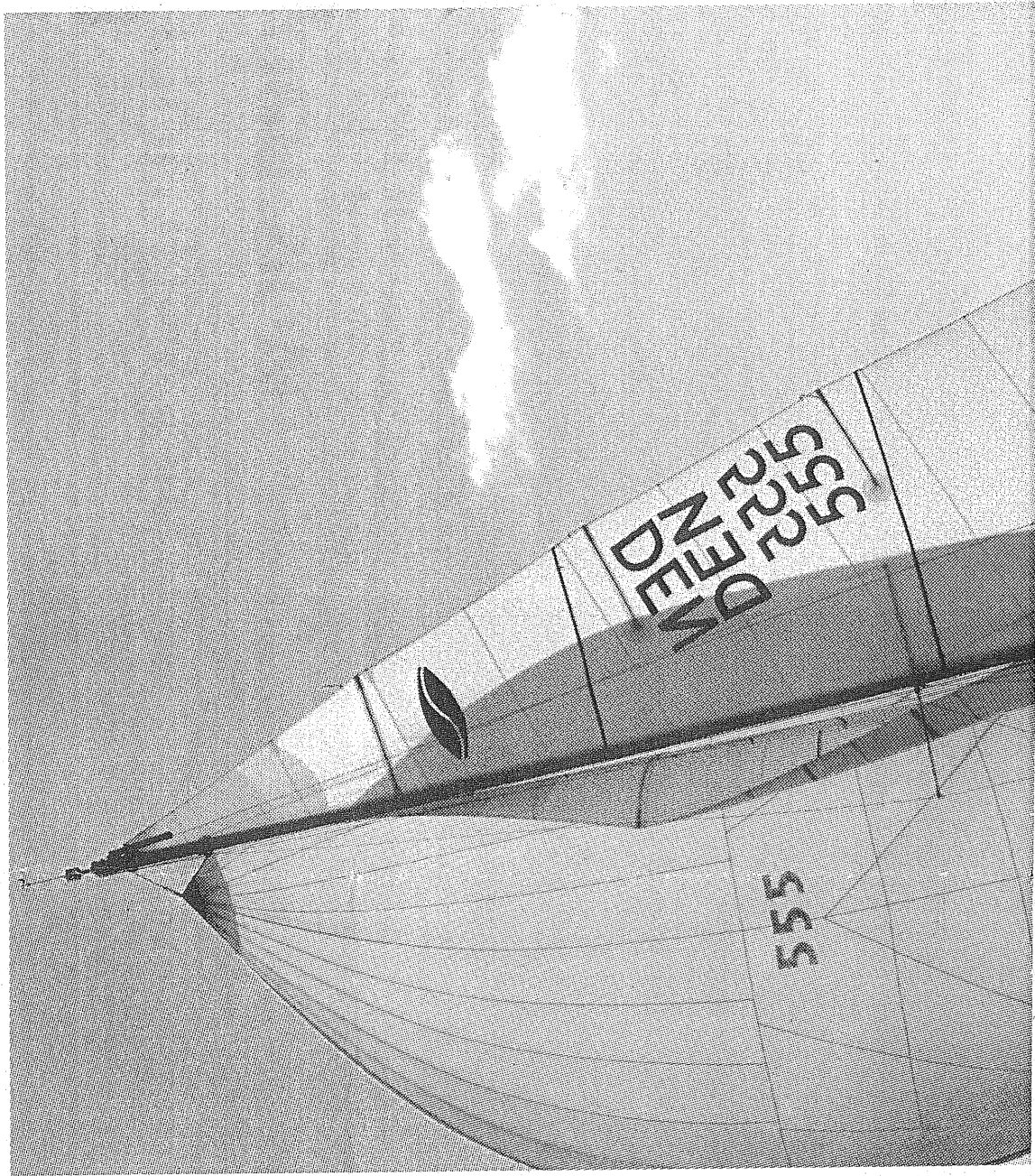
Kvindelig Sejlklub blev stiftet i 1942 af kvinder fra Hellerup Sejlklub. Klubben har i dag omkring 120 medlemmer og ejer fire klubbåde, to Spækhuggerne, en Nordisk Folkebåd og en Accent. Bådene fungerer som skolebåde og kan lejes af medlemmerne. Kun kvinder kan optages i klubben.

Kvindelig Sejlklub har hjemme i Kalkbrænderihavnen på Østerbro i København og råder over lokaler i et Utzon-tegnet klubhus tæt ved Paustians Hus.

Yderligere oplysninger kan hentes på [www.kvindelig-sejklub.dk](http://www.kvindelig-sejklub.dk).

gerklubbens afdeling på Sundet. Serien omfatter fem sejladser og slutter med Vedbæk Sejlklubs Jameson Cup til oktober.

Det ses som ikke hele forkl.



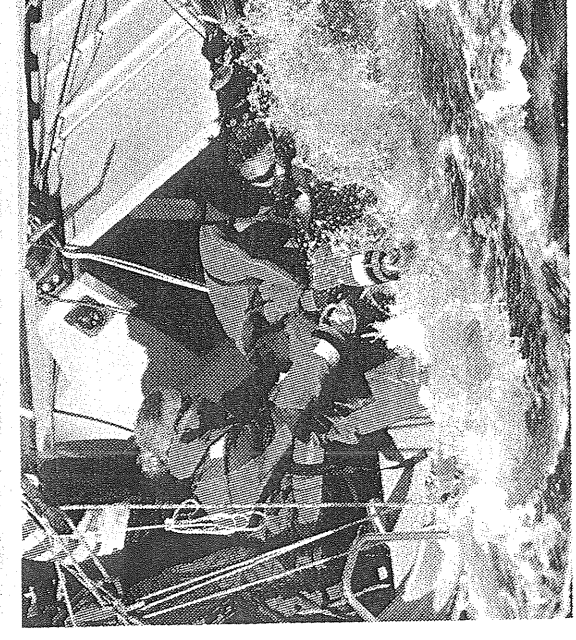


Ladet er det laveste niveau nogensinde, men deltager-tallet er jo faldet i næsten alle kapsejladser. Jeg er også involveret i Svaneøjlekedrens onsdagsmatcher. Sidste år var der 142 både med, i år er der kun 118. Folk har mange andre ting at tage sig til i dag. For eksempel er golf blevet en forfærdelig konkurrence til sejlsporten, for mens kapsejladsoften er for mænd, er golf for hele familien, mener Annelise Søndertoft, som leder Ladies Cup.

**Den trofaste klasse**  
 At det forholder sig sådan, har man åbenbart ikke opdaget i Spækhuggerklassen, for med 19 både til start i år er den lille hval nogenlunde lige så talstærkt repræsenteret i Ladies Cup som i sejladens gyldne periode for godt 20 år siden. En væsentlig årsag er, at Ladies Cup indgår i en pokalserie for Spækhug-

**Pokal må gemmes**  
 Blandt årets 36 deltagende Ladies Cup-både var kun en enkelt ren kvindebesætning, som blev anført af Hamne Nymand i Spækhuggeren 'Morfin', der dog ikke formåede at nå trofæet.

Efter sejladens fik Anders Elskling og hans mandskab



**VINDERTYPE.** Kun bådtypen Spækhugger lod sig knap mærke med det svigtende deltagerantal i Ladies Cup – stærkt hjulpet af, at Ladies Cup indgår i en pokalserie med fem Spækhuggersejladser – og med 19 deltagende både var det da også en Spækhugger, der kunne drage hjem med årets vandrepokal.

**MANDEFALD.** Solrigt forårsvejr med frisk vind var ikke nok til at lokke flere end 36 både – heraf blot én med ren kvindebesætning – på vandet, da der i søndags blev sejlet Ladies Cup som startskud til årets sejlersæson på Øresund.

overrakt såvel vandrepokalen Ladies Cup, som er en skibsklokke, og Kvindelig Sejlklubs jubilæumspokal, der blev indstiftet ved klubbens 50-års jubilæum i 1992 og tildeles den hurtigste Spækhugger i Ladies Cup.

Mens jubilæumspokalen er evigt vandrede, kan Ladies Cup, der udsættes i sejladens største klasse, vindes til ejendom ved tre sejre. Det har blandt andre den fremtrædende Spækhugger-sejler Peder Skogstad præsteret.

»Da det var 35. gang, at Ladies Cup blev sejlet, var der også en særlig præmie til den båd, som blev nummer 35, men den kunne vi desværre ikke uddele, da kun 29

både kom i mål. Nu gemmer vi præmien til næste år og håber, at der kommer så mange med, at vi kan give den til båd nummer 36«, fortæller Annelise Søndertoft.

Selv om deltagerantallet har været støt faldende i Ladies Cup, og arrangementet har svært ved at hænge sammen økonomisk, har Kvindelig Sejlklub ikke tænkt sig at opgave sejladserne. I værtimodvil man forsøge at gøre en større indsats for at knække den nedadgående kurve, blandt andet ved en charmerende offensiv over for de sejlere, som tidligere har været med, men er faldet fra.

per.hjørt@pol.dk